



LSVV



Welkom bij 'Arbitrageplan LSVV'

Inhoudsopgave

Visie LSVV.....	2
Voetbalvereniging LSVV.....	2
Arbitrageplan	2
Intro.....	2
Plaats in de Organisatie.....	3
Werkgebieden en samenstelling Scheidsrechterscommissie.....	3
Doelstellingen op het gebied van arbitrage	4
Onderdelen van het arbitrageplan	4
1.Werving en voorlichting.....	4
<i>Indeling.....</i>	<i>4</i>
<i>Wervingsmiddelen.....</i>	<i>5</i>
2.Opleiding en instructie.....	5
<i>Basis.....</i>	<i>5</i>
<i>Instructievormen.....</i>	<i>6</i>
3.Praktijkbegeleiding.....	6
<i>Voor de wedstrijd.....</i>	<i>6</i>
<i>Tijdens de wedstrijd beoordelen.....</i>	<i>6</i>
<i>Na de wedstrijd.....</i>	<i>6</i>
4.Inventariseren en inplannen	7
<i>Randvoorwaarden.....</i>	<i>7</i>
<i>De werkwijze bij het inplannen.....</i>	<i>7</i>
<i>Hoe fit is de scheidsrechter.....</i>	<i>8</i>
<i>Leeftijden.....</i>	<i>8</i>
<i>Hoe in te delen bij verschillende categorieen?.....</i>	<i>8</i>
<i>Planning bij het inplannen van scheidsrechters.....</i>	<i>9</i>
5.Binding en behoud	9
<i>Naam commissie.....</i>	<i>9</i>
<i>Overleg.....</i>	<i>9</i>
<i>Middelen.....</i>	<i>9</i>
<i>Respect.....</i>	<i>10</i>
<i>Jaarafsluiting.....</i>	<i>10</i>
Tot Slot	10



Visie LSVV

Voetbal is plezier, passie en presteren in een veilige, vertrouwde en verantwoorde omgeving voor en door betrokken, bedreven en beschaafde mensen die samen de organisatie opbouwen en in stand houden.

Voetbalvereniging LSVV

Voetbalvereniging LSVV wil voorwaarden creëren om alle leden aan zich te binden en een actief beleid voeren om nieuwe leden voor zich te winnen. Binnen dit beleid wil LSVV voetballers op hun eigen niveau laten spelen en daarmee hun sport met plezier laten bedrijven.

LSVV wil verder een vereniging zijn waar ook niet voetballende leden zich thuis voelen. Coaches, trainers, scheidsrechters, kantine medewerkers, onderhoudsspecialisten, schoonmakers en andere mensen die met hun inzet de vereniging draaiende houden dienen elkaars activiteiten te waarderen en respectvol met elkaar om te gaan. Een voetbalvereniging is een samenleving, waarbij alle onderdelen belangrijk zijn om het geheel te laten functioneren.

Arbitrageplan

Intro

'Arbitrage is een belangrijk onderdeel van een voetbalorganisatie'. Zonder dit onderdeel kunnen wedstrijden rommelig worden, uit de hand lopen en raakt het overzicht op de sportieve activiteiten zoek. Ook de personen die de arbitrage uitvoeren, of dit nou voor pupillenwedstrijden, de veteranen of alles ertussen in is, zijn bezig met een hobby en een sportieve activiteit. Iedereen wil daarbij zijn/haar plezier beleven. LSVV wil een vereniging zijn ook de betrokken vrijwilligers van de arbitrage, een goed georganiseerde sportbeleving biedt.

Een voorwaarde om voldoende en goed geïnformeerde vrijwilligers voor de klus als scheidsrechter te hebben is een plan waar bepaalde dingen in zijn vastgelegd. Een plan waar op terug gevallen kan worden, wat een bepaalde basis geeft waardoor alle betrokkenen weten waar ze aan toe zijn als ze betrokken zijn bij LSVV en met name bij de arbitrage.

Door middel van het vastleggen van het arbitrageplan geeft LSVV aan belangstellenden en bestaande vrijwilligers een uitgebreid en praktisch overzicht over hoe de organisatie van het stuk arbitrage bij LSVV is georganiseerd.

Met de opzet van het arbitrageplan hoopt LSVV duidelijkheid te bieden aan een ieder die betrokken is, of wil worden, bij de het leiden van wedstrijden bij LSVV. LSVV wil op deze manier haar leden een kwalitatief goede organisatie te bieden die alleen maar beter kan worden door meer betrokkenheid, onderlinge discussie en kwalitatieve kritiek die weer opgenomen kan worden in dit plan.

Veel success en veel plezier bij LSVV en success in het leiden van de wedstrijden!

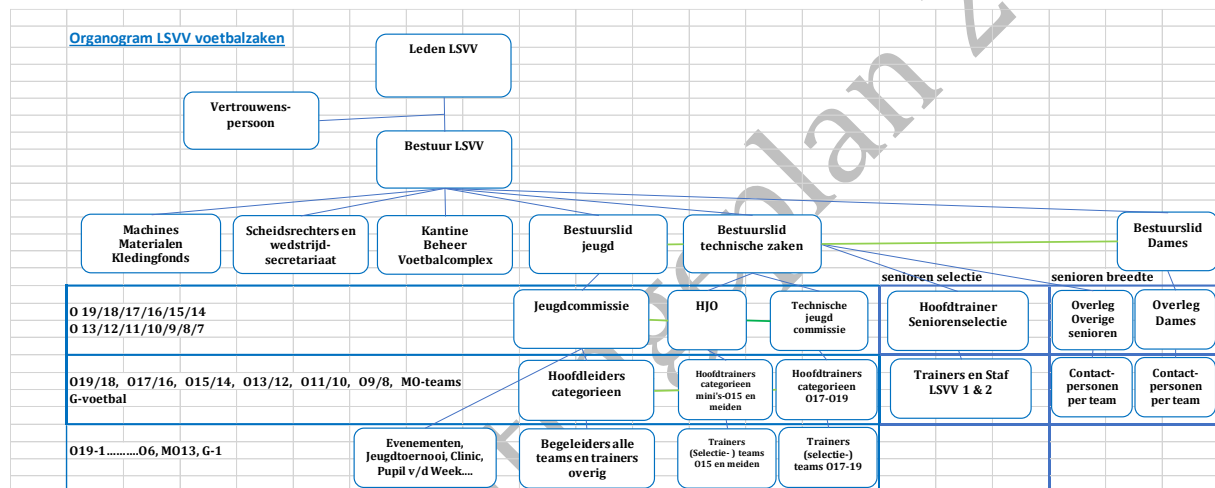


Plaats in de Organisatie

Binnen de organisatie van LSVV is er, in de uitvoering, veel contact tussen de scheidsrechterscommissie en degene die het wedstrijdsecretariaat beheert. Wedstrijden worden ingepland, toegevoegd, tijdschema's opgesteld en op een gegeven moment staat dit vast. Daarbij wordt er van de scheidsrechterscommissie verwacht dat er vervolgens scheidsrechters worden ingedeeld op wedstrijden die niet door de KNVB worden ingevuld. Dit arbitrageplan gaat over de organisatie en de taakgebieden die noodzakelijk zijn om uiteindelijk voldoende geschikte scheidsrechters te werven, op te leiden en te begeleiden, om de invulling zo maximaal mogelijk rond te krijgen.

De scheidsrechter valt onder het bestuur van LSVV. De directe contactpersoon binnen het bestuur hierbij is Dirk Witte, voorzitter LSVV.

Voor input richting de scheidsrechterscommissie zijn de voetbalpersonen binnen het bestuur de informatiebronnen. Dit zijn het bestuursleden technische zaken, damesvoetbal en jeugd. Deze bestuursleden zijn verantwoordelijk voor de invulling van het scheidsrechtersbeleid en zullen hierbij eenduidigheid richting de scheidsrechterscommissie nastreven.



Werkgebieden en samenstelling Scheidsrechterscommissie

De scheidsrechterscommissie heeft een aantal werkgebieden op het gebied van organisatie en uitvoering van de arbitrage binnen LSVV. Voor het behapbaar houden van de uitvoering is het streven om een scheidsrechterscommissie uit minimaal 4 personen te laten bestaan. Een goede verdeling tussen de werkgebieden en een persoon die verantwoordelijk is voor de verbinding van de werkgebieden is daarbij essentieel om het voor iedere betrokkene werkbaar te houden.



Doelstellingen op het gebied van arbitrage

Om een uitdaging te hebben op het gebied van arbitrage, mede door het opzetten van een breed gedragen scheidsrechterscommissie, zijn een aantal doelstellingen te benoemen.

Hieronder een beschrijving van deze doelstellingen.

- Elke wedstrijd bij LSVV worden geleid door een opgeleide/geinstrueerde – en bij voorkeur ook begeleide – verenigingsscheidsrechter of wedstrijdbegeleider.
(Waarbij aangetekend dat veel pupillenwedstrijden zullen worden geleid door beginnende wedstrijdbegeleiders/scheidsrechters in ontwikkeling.)
- Uiteindelijk worden de scheidsrechters opgeleid tot zelfstandig fluitende scheidsrechters.
- De wedstrijden vanaf O16-junioren en hoger laten leiden volwassenen die of intern of door de KNVB zijn opgeleid.
- Het verhogen van de spelregelkennis en mentale weerbaarheid van de personen die betrokken zijn bij de arbitrage, d.m.v. cursussen, lezingen, workshops.
- Het houden van een spelregelmiddag voor de O13 jeugd, om toe te passen in hun wedstrijden en om ze te werven voor de rol van wedstrijdbegeleider.
- Het organiseren van een informatieavond voor ouders en begeleiders m.b.t. de invulling van de rol van assistent-scheidsrechter, populair gezegd: de regels van het vlaggen.
- Duidelijke en herkenbare organisatiestructuur en taakverdeling binnen de scheidsrechterscommissie neerzetten en toepassen.
- Opzetten van een budgetoverzicht voor de activiteiten van de scheidsrechterscommissie.
- Het bouwen van een netwerk in de regio met contactpersonen voor arbitrage bij clubs, bij de KNVB, lokale scheidsrechtersverenigingen en overige arbitrage gerelateerde personen.

Onderdelen van het arbitrageplan

Het arbitrageplan bij LSVV bestaat uit een aantal hoofdonderdelen, die samen het totale werkgebied omvatten. Dit zijn:

- 1-Werving en voorlichting van kandidaten voor arbitrage
- 2-Opleiding en instructie van kandidaten
- 3-Praktijkbegeleiding van scheidsrechters tijdens wedstrijden
- 4-Inventariseren en inplannen van scheidsrechters
- 5-Binding en behoud, team-building en facilitering van scheidsrechters

Deze onderdelen worden hieronder stuk voor stuk omschreven en uitgewerkt.

1.Werving en voorlichting

Het is belangrijk dat de potentie, die aanwezig is binnen de vereniging en omgeving, zo optimaal mogelijk te benutten. Herhaaldelijk een campagne voor werving is door verloop noodzakelijk. In aanloop naar een seizoen (eind Augustus/begin September) en in de winterstop (Januari) lijken goede periodes om een campagne te houden.

Indeling

Bij de werving van kandidaten voor het invullen van de rol als scheidsrechter is deze op te delen in een aantal doelgroepen:

- Jeugdwedstrijden t/m O13
- Juniorenwedstrijden, zaterdag
- Seniorenwedstrijden, zondag

Hierbij gaat het om de (oefen-) wedstrijden waarbij er door de KNVB geen scheidsrechter is toegewezen.

Voor de **Jeugdwedstrijden t/m O13** kunnen bij voorkeur jeugdleden worden geworven die deze wedstrijden gaan leiden. Tevens kunnen ouders/volwassenen die zich aanmelden deze taak oppakken.



Hiervoor gelden de volgende uitgangspunten voor de werving:

- Wedstrijden O8/9, wedstrijdbegeleiders: ¼ veld, jeugd vanaf de O13
- Wedstrijden O10, wedstrijdbegeleiders, ¼ veld, jeugd vanaf de O13
- Wedstrijden O11/12, pupillenscheidsrechters, half veld, vanaf de O14
- Wedstrijden O13, B-categorie, pupillenscheidsrechters, heel veld, vanaf de O15
- Wedstrijden O13, A-categorie, jeugd vanaf de O17 of volwassen scheidsrechter
- Wedstrijden O14/15, B-categorie, juniorenscheidsrechters, vanaf O17 t/m senioren
- Wedstrijden O14/15, A-categorie, vanaf de O19 of volwassen scheidsrechter
- Wedstrijden O16/17 en ouder, volwassen scheidsrechter
- Wedstrijden Senioren, volwassen scheidsrechter

Werving van de verschillende groepen:

- wedstrijdbegeleiders en pupillenscheidsrechters,
 - Werving via de (hoofd-)leiders/trainers
- Juniorenscheidsrechter,
 - Werving van jeugdspelers via de leider/trainers
 - Werving van volwassenen
- Seniorenscheidsrechters.
 - Werving van volwassenen
 - Denk hierbij aan:
 - Spelers uit de sniorenteam, ook degenen die stoppen met voetbal
 - Betrokken familieleden/kennissen van spelers
 - Overige potentiële kandidaten via een oproep op de website, via flyer en/of socials

Wervingsmiddelen

- samenstellen van een flyer
- oproepen via socials
- aanspreken van personen
- instructie en voorlichting richting leiders/trainers jeugd
- oproepen binnen de (senioren-) teams van LSVV
- overig.....

Bij de werving hoort ook een stuk informatievoorziening over wat de kandidaten kunnen verwachten:

- wat zijn de mogelijkheden voor opleiding en instructie?
- hoe is de praktijkbegeleiding?
- wat is de interval van indeling (hoe vaak), hoe werkt dat?

2.Opleiding en instructie

Kandidaten die zijn geworven of die zich hebben aangemeld om een rol te gaan spelen als wedstrijdbegeleider of scheidsrechter, kunnen dit ook gaan uitvoeren indien zij daar voldoende basis voor hebben. Vanuit de scheidsrechterscommissie is 1 persoon die zich specifiek met dit onderdeel bezighoudt.

Basis

Voldoende basis om een wedstrijd te leiden is te verdelen in de volgende onderdelen:

- kennis van de spelregels van de categorie waarin wordt ingedeeld
- overzicht, van nature en/of door het hanteren van een betrouwbare en eerlijke leiding, op de doelgroep waarin wordt opgetreden
- sportieve en objectieve houding tov de beide teams
- samenwerking met de aanwezige assistent-scheidsrechters

Vanuit LSVV wordt er gestreeft om de kandidaten, voordat zij hun eerste activiteiten gaat toepassen, een gedegen instructie te geven hoe te handelen als scheidsrechter bij een wedstrijd.



Instructievormen

Dit kan in de volgende vormen:

- Volgen van een instructieavond binnen LSVV
- Volgend van regionale scheidsrechterscursus, via eigen initiatief
- Interne opleiding bij LSVV (nog op te zetten, bij voldoende belangstelling)

Naast bovenstaande en wanneer een (kandidaat-)scheidsrechter zich verder wil ontwikkelen zijn er verschillende mogelijkheden, om via de KNVB cursus te gaan volgen:

- cursus wedstrijdbegeleider of pupillenscheidsrechter
- cursus verenigingsscheidsrechter

Of, als begeleider van scheidsrechters:

- cursus begeleider clubscheidsrechter
- cursus scheidsrechtercoördinator

Vanuit LSVV wordt dit gestimuleerd, gefaciliteerd en zijn er middelen beschikbaar dit mogelijk te maken.

3.Praktijkbegeleiding

Naast de werving en opleiding is ook de praktijkbegeleiding van (met name beginnende) scheidsrechters en wedstrijdbegeleiders van groot belang.

De praktijkbegeleiding richt zich op een aantal onderdelen:

Voor de wedstrijd

- ontvangst en korte instructie voorafgaande een wedstrijd
- doornemen van de belangrijkste regels in de betreffende categorie
- succes wensen en vertrouwen geven!

Tijdens de wedstrijd beoordelen

- Hoe pakken de scheidsrechters het op?
 - Hoe passen ze de instructies en de spelregels toe?
 - Hoe is de houding in het veld?
 - De positie in het veld?
 - Hoe lossen ze bepaalde dingen in het veld op?
 - Hoe verhouden ze zich tot de spelers en begeleiding van de beide teams?
 - Laten ze zich beïnvloeden door de supporters?
- e.a.....

Na de wedstrijd

- korte evaluatie van de wedstrijd vanuit de scheidsrechter bezien
- sterke punten en verbeterpunten aantippen
- vragen en ervaringen vanuit de scheidsrechter delen

Het streven is om op iedere wedstrijddag, maar met name op de wedstrijd-zaterdag, een praktijkbegeleider bij LSVV aanwezig te hebben. Dit laten rouleren tussen meerdere praktijkbegeleiders maakt het voor alle betrokkenen beter uit te voeren en minder belastend.



4. Inventariseren en inplannen

Het inplannen van de benodigde scheidsrechters en wedstrijdbegeleiders is een vak apart. Allereerst de inventarisatie. Zeker niet alleen is belangrijk om een lijst met namen te hebben. Veel belangrijker is om van de kandidaten tot scheidsrechter en/of wedstrijdbegeleider een aantal kenmerken te hebben die weer gebruikt kunnen worden bij de inplanning.

Randvoorwaarden

Hierbij gaat het onder andere om de volgende zaken:

- Wedstrijden leiden is een hobby, het is een vrijwillige bijdrage aan de vereniging en/of de maatschappij. Een scheidsrechter is een vrijwilliger. We verwachten wel dat een scheidsrechter geregeld op het veld staat, maar er is geen harde eis op wanneer en hoe vaak. Een scheidsrechter moet zelf aangeven hoe vaak en bij welke leeftijdsgroep of team hij/zij zichzelf het meest comfortabel voelt. De indeling moet hierbij overeenkomen.
- Fluiten is een lichaamsbeweging en het lichaam moet dus mee werken. Net als spelers zijn scheidsrechters dus wel eens geblesseerd. Een scheidsrechter verplaatst zich tijdens een wedstrijd. De één meer dan de ander maar toch legt een scheidsrechter bij de U19 al gauw meer dan 6 km af. Bij de U15 is dat rond de 4,5 km. Dat is geen gewoon wandeltempo maar een intervalpatroon wat de fysiek belasting vergroot. Fysieke fitheid kan mede bepalen welke scheidsrechter meer geschikt is voor welke categorie.
- Niet elke scheidsrechter heeft dezelfde ervaring in het fluiten. Onze jongere scheidsrechters worden bewust ingepland op een leeftijdscategorie en een wedstrijd waarvan wordt verwacht dat zij deze in hun leerproces aankunnen. Leren fluiten is een proces van vallen en opstaan en gaandeweg wordt een scheidsrechter bedreven in het leiden van wedstrijden met een hogere moeilijkheidsgraad.
- Zowel bij het fluiten van de jeugd als de volwassenen wordt een beroep gedaan op de mentale weerbaarheid. Bij de jeugd spelen bij toenemende leeftijd de hormonen een steeds grotere rol waardoor ook het gedrag jegens de scheidsrechter verandert. Tevens speelt mentale fitheid soms ook een rol bij het type wedstrijd (staat er iets op het spel?), de bezoekende vereniging (derby, regio west vs. Zuid) en toch ook wel het team. Verschillende culturen communiceren op een verschillende manier met een scheidsrechter. De één gaat daar makkelijker mee om dan de ander.
- Om mogelijke schijn van partijdigheid weg te nemen wordt getracht een scheidsrechter niet te vaak over een beperkte tijdsperiode te koppelen aan 1 specifiek team. Daarbij zorgt het fluiten van meerdere leeftijdscategorieën en type wedstrijden voor meer gespreide ervaring en kunde bij de scheidsrechters en zorgt het er ook voor dat spelers geen gewinning tonen aan een scheidsrechter. Indien er een vaste scheidsrechter door een team is georganiseerd geldt bovenstaande niet.

De werkwijze bij het inplannen

Grofweg proberen we vanuit de scheidsrechters de volgende prioriteit te geven bij de indeling waarbij het doel is om zoveel mogelijk wedstrijden van een clubscheidsrechter te voorzien:

Wanneer is welke scheidsrechter beschikbaar

- Het zijn vrijwilligers, LSVV houdt rekening met de wensen van de scheidsrechters/wedstrijdbegeleiders
- veel (jeugd-)scheidsrechters of wedstrijdbegeleiders voetballen zelf ook in een team. Belangrijk hierbij is dat het fluiten van een wedstrijd niet in conflict komt met de voorbereiding van hun eigen wedstrijden. Bij de jeugd is het goed om een periode aan te houden van 1.5 uur tussen het einde van de geplande scheidsrechtersrol en het begin van hun eigen (thuis-)wedstrijd. Als dit onverhoopt niet mogelijk is zal er altijd in contact moeten worden getreden met de begeleider van het team waarin hij/zij voetbalt. Deze begeleider is bepalend bij het wel of niet kunnen inzetten als scheidsrechter. Als de scheidscommissie van mening is dat hierbij onredelijke beperkingen worden gecreeerd, is het goed deze te inventariseren en terug te leggen bij het bestuur via de contactpersoon.
- bij volwassenen kan er in goed overleg met de (voetballende) scheidsrechter een tijd worden afgesproken ten opzichte van de eventuele wedstrijd die de scheidsrechter zelf dient te spelen.



Hoe fit is de scheidsrechter

-Het ligt bij de scheidsrechters zelf om aan te geven hoe fit ze zijn. Zij zullen een keuze moeten maken op leeftijdscategorie en vooraf ingeschat niveau van de wedstrijd.

Leeftijden

De pupillenscheidsrechters worden in principe ingedeeld volgens het afgesproken leeftijdschema. Dit om plezier en behoud op langere termijn meer kans te geven. Indien de scheidsrechterscommissie van mening is dat een jeugdscheidsrechter een oudere categorie aankan, heeft zij de vrijheid die toe te passen. Goede begeleiding vanuit de praktijkbegeleider is hierbij essentieel.

Uitgangspunten voor de indeling:

Wedstrijden O8/9, wedstrijdbegeleiders: ¼ veld, jeugd vanaf de O13

Wedstrijden O10, wedstrijdbegeleiders, ¼ veld, jeugd vanaf de O13

Wedstrijden O11/12, pupillenscheidsrechters, half veld, vanaf de O14

Wedstrijden O13, B-categorie, pupillenscheidsrechters, heel veld, vanaf de O15

Wedstrijden O13, A-categorie, jeugd vanaf de O17 of volwassen scheidsrechter

Wedstrijden O14/15, B-categorie, juniorenscheidsrechters, vanaf O17 t/m senioren

Wedstrijden O14/15, A-categorie, vanaf de O19 of volwassen scheidsrechter

Wedstrijden O16/17 en ouder, volwassen scheidsrechter

Op basis van ervaring en ingeschatte kunde worden de jeugdscheidsrechters en wedstrijdbegeleiders over de wedstrijden verdeeld.

Hoe in te delen bij verschillende categorieën?

In verband met de toenemende spanningen bij spelers, begeleiders en supporters, naarmate het niveau van het voetbal zich verder ontwikkeld en dit, helaas, zich vertaalt in meer fanatieke, emotionele en soms irrationele reacties, is het van belang dit mee te nemen bij het inplannen van de scheidsrechters. Tevens speelt leeftijd hierbij een rol. Oudere jeugd heeft minder capaciteiten om geschillen in het veld samen op te lossen ten opzichte van de meeste jongere jeugd.

Bovenstaande geldt met name vanaf de categorie dat het voetbal op een heel veld plaatsvindt, maar incidenteel ook op een half veld. Bij de pupillen O8-O10 hoeft hier in principe nog geen rekening mee gehouden te worden.

Bovenstaande aannemende zijn sommige wedstrijden minder lastig over te nemen door goedwillende vrijwilligers zonder opleiding dan andere wedstrijden. Uiteraard is het streven om op termijn alle wedstrijden te voorzien, maar dit is helaas (nog) niet realistisch.

Dus:

-bij een O17 wedstrijd (B-categorie) zal gemiddeld eerder een scheidsrechter nodig zijn dan bij een O13 (B-categorie).

-Binnen een leeftijdscategorie zal bij bijv. een O13-1 (vaak A-categorie) eerder een scheidsrechter nodig zijn dan bij een O13-3 (B-categorie).

-Over het algemeen wordt er bij een A-categorie wedstrijd eerder/vaker een scheidsrechter vanuit de KNVB toegewezen. Indien dit niet het geval is zal een wedstrijd in de A-categorie voorrang krijgen bij de inplanning ten opzichte van een wedstrijd in de B-categorie.

-Op voorhand kan niet altijd worden bepaald wat hoger is. Soms zal eerder een O17-3 dan een O15-2 een scheidsrechter toegewezen krijgen. Een MO17 speelt niet lager dan een JO17-2. Van geval tot geval, van wedstrijd tot wedstrijd zal moeten worden bekeken welke wedstrijd welke scheidsrechter krijgt toegewezen. Belangrijk hierbij is dat de beschikbare scheidsrechters, met bovenstaande in acht nemend, evenredig over de beschikbare teams en wedstrijden worden verdeeld.



-Dit geldt ook voor het seniorenprogramma. In principe krijgen het 1^e en 2^e herenseniorenteam (altijd), alsmede het 1^e damessenioren team (vaak) scheidsrechters toegewezen. Enkele andere seniorenteams hebben zelf een vaste scheidsrechter georganiseerd, of een afspraak met een ander team om elkaars wedstrijden te leiden. Dit dient in acht te worden genomen. Over de overige teams en wedstrijden dienen de beschikbare scheidsrechters evenredig te worden verdeeld over het totale wedstrijdprogramma op de wedstrijddag.

De scheidsrechterscommissie zal bijhouden welke scheidsrechter welke wedstrijden fluit en welke teams hoe vaak zelf voor de arbitrage moeten zorgen. Indien nodig kan dan inzichtelijk worden gemaakt of bovenstaande wordt toegepast om eventuele vragen op dit gebied te beantwoorden.

Planning bij het inplannen van scheidsrechters

Een planning is een vergelijk tussen de aanwezige personen die ingedeeld kunnen worden en de wedstrijden die er open staan. Wedstrijden zullen in principe, volgens de regels van de KNVB, niet meer veranderen binnen 8 dagen van te voren.

Ook een (voorlopige) planning zou dus minimaal 8 dagen voorafgaande een wedstrijd moeten kunnen staan, oefenwedstrijden hier buiten gelaten.

Aangezien de ontwikkelingen in een weekend (blessures/ervaringen) een invloed kunnen hebben op het opvolgende weekend zou het, inclusief het verwerken van ontwikkelingen in een weekend, mogelijk kunnen zijn om op de dinsdagavond een definitieve planning op de website te kunnen plaatsen.

Van belang bij bovenstaande is wel dat er een inventarisatie opgezet wordt die 2-3 weken vooruit kijkt. Daarbij is een goed overzicht van de komende weekenden, incl. tijden en velden, van groot belang zodat er ook vanuit het wedstrijdsecretariaat een fiat gegeven kan worden op de definitieve status van een wedstrijdprogramma.

Als de inplanning op dinsdag definitief is heeft een team, indien er geen scheidsrechter is ingepland, nog voldoende tijd om dit te regelen.

'Last minute' wijzigingen door onvoorziene afmelding van een scheidsrechter zal/kan te allen tijde voorkomen en deze wijzigingen zullen ook altijd improvisatie vragen.

5. Binding en behoud

Vanuit de scheidsrechterscommissie ligt er een belangrijke rol bij het binden, behouden, faciliteren en respecteren van iedereen die een rol als scheidsrechter, wedstrijdbegeleider of in de organisatie hiervan wil vervullen.

Naam commissie

De scheidsrechtercommissie zal als zodanig binnen de organisatie van LSVV worden genoemd en vermeld met een contactpagina op de website van LSVV, www.lsvv.nl/organisatie/scheidsrechterscommissie.

Overleg

Voor een goed functioneren van de scheidsrechterscommissie is het van groot belang dat de onderdelen die worden beschreven in het arbitrageplan, goed worden verdeeld over voldoende personen. Tevens is van belang dat er zowel binnen de scheidsrechterscommissie alsook tussen de scheidsrechterscommissie en het bestuur voldoende vaak en kwalitatief goed overleg plaats vindt.

De scheidsrechterscommissie zal hierbij maandelijks overleg voeren over de vorderingen op de verschillende onderdelen.

Overleg tussen de scheidsrechterscommissie en het bestuur zal hierbij 1 x per 2 maanden plaatsvinden. Dit is mogelijk in de vorm dat het contactpersoon bestuur aansluit bij het reguliere overleg van de scheidsrechterscommissie.

Middelen

Voor scheidsrechters dient daarom het volgende goed te worden geregeld:

-Scheidsrechtersshirt (indien gewenst) – op de club aanwezig, dat weer wordt ingeleverd en gewassen wordt.



- Scoreblokje en pen
- Eventueel een set gele/rode kaarten
- Fluit
- Stopwatch die na de wedstrijd weer wordt ingeleverd
- Na afloop van de wedstrijd een consumptiebon te besteden in de kantine, in de rust krijgen zij een drankje aangeboden.
- Indien er een KNVB-cursus met goed gevolg is afgelegd ontvangt men een geldelijke tegemoetkoming bij de aanschaf van een scheidsrechterstenu naar keuze.

Respect

De scheidsrechterscommissie, jeugdcommissie en alle overige betrokkenen bij de organisatie van LSVV zullen een rol spelen bij het met respect behandelen en waarderen van de vrijwilligers in de arbitrage. Waardering, complimenten, serieuze en onderbouwde feedback helpen daarbij.

Jaarafsluiting

Jaarlijks zal er voor de jeugdafscheidsrechters een passende jaarafsluiting worden georganiseerd. Dit kan een presentje zijn, een uitje of andere activiteit die door de scheidsrechterscommissie wordt georganiseerd.

Tot Slot

Dit arbitrageplan is een plan in ontwikkeling. Toepassing, ervaringen en evaluatie zullen leiden tot wijzigingen in dit plan.

Het streven is om het stuk arbitrage binnen LSVV een goede plaats te geven in de totale organisatie zodat het leidt tot meer plezier voor alle betrokkenen: spelers, scheidsrechters, supporters en de vrijwilligers die bij de uitvoer betrokken zijn.

Wij wensen iedereen veel success op de sportvelden en plezier bij het uitoefenen van het mooie voetbalspel!

Met sportieve groet,
Bestuur LSVV



LSVV, Join the Club!!